

# Hoe je kijkt, bepaalt wat je ziet

Kwaliteitsbeeld

Schutse Zorg Tholen

DATUM | MAART 2025  
VERSIE | 1.0

Kwaliteitsbeeld Schutse Zorg Tholen  
Maart 2025



## Inhoud

Wie we zijn en hoe we werken .....	4
Bewoner en cliënt in beeld .....	5
De Schutse gastvrij .....	5
Thoolse Ouderen Fitter.....	7
Werken met hart en ziel.....	8
Onvrijwillige zorg voorkomen .....	9
Interne audit rond eenzaamheid .....	10
Leren, organiseren en innoveren .....	12
Leren en ontwikkelen .....	12
Meer zeggenschap van professionals.....	13
Versterking Behandeldienst.....	13
Kwaliteit in beeld .....	17



dicht bij jou.



## Wie we zijn en hoe we werken

Schutse Zorg Tholen ondersteunt, begeleidt, verzorgt en behandelt mensen in de regio Tholen bij het ouder worden. We doen dat in een voor hen vertrouwde en veilige woonomgeving. We werken mensgericht en omgevingsbewust. We bouwen mee aan een lokale zorgzame samenleving en hebben een warme en hechte band met de kerkelijke gemeenschappen binnen Tholen. We zijn professioneel in ons handelen en denken in mogelijkheden. We werken met hart en ziel en laten ons in ons doen en laten inspireren door wat de Bijbel ons leert.

Onze kernwaarden vertellen hoe we in het leven staan en wat we in onze medewerkers en vrijwilligers zoeken. We werken voortdurend aan een professionele cultuur en kwaliteit. Tegelijkertijd koesteren we de onderlinge betrokkenheid die vanzelfsprekend is voor Schutse Zorg. De onderlinge betrokkenheid, dat dichtbij, dat is met stip het meest kenmerkende voor onze organisatie. Veel van onze medewerkers en vrijwilligers wonen op Tholen, ze zijn vertrouwd met de gewoontes en kennen de dorpen waar bewoners en cliënten zijn opgegroeid. Dat geeft een extra dimensie aan onze persoonsgerichte zorg.

**Dichtbij:** We komen dichtbij, bij je thuis. Want dat is de plek waar we zorgen of begeleiden als mensen het zelf niet meer redden. Voor ons betekent dat we aansluiten bij wat je zelf nog kunt, ook als dat bijna niks meer is en we ook fysiek heel dichtbij mogen komen.

**Vertrouwd:** We spreken je taal en kennen de dorpen en buurten in de regio Tholen. We delen de geschiedenis en we kennen de leefomgeving van de mensen voor wie we zorgen. Dat voelt vertrouwd voor ons en voor jou.

**Stevig:** We weten waar we goed in zijn. Vanuit een professionele houding wegen we af hoe we handelen als de omstandigheden veranderen of als er een nieuwe vraag op ons afkomt of de regels veranderen. We staan stevig, we zijn een 'merk'. Dat blijft.

**Beziel:** We doen ons werk met hart en ziel. Ons geloof inspireert ons daarbij. We werken vanuit de overtuiging dat elk mens is geschapen naar Gods beeld en dat wij een deel van zijn of haar leven voor de ander -vanuit onze professie- een naaste mogen zijn.



## Bewoner en cliënt in beeld

### De Schutse gastvrij

Er is in 2024 nagedacht over de gastvrijheid en de daginvulling voor de bewoners van woonzorgcentrum de Schutse. Twee werkgroepen bereidden de veranderingen voor; de ene gericht op een zinvolle dag (cliëntperspectief) en de andere op de gastvrijheid in de brasserie-setting (organisatieperspectief).

De daginvulling zoals we die kennen, sluit niet meer aan bij de interesse en conditie van de bewoners. Vanaf september zijn de teams van Nieuwlandje en de Keuken daarom in een pilot gestart met de nieuwe daginvulling. Zowel voor de medewerkers, als voor de bewoners was het wennen. Geen soep meer om 11 uur, 'meals on wheels' en de Lelie (grote zaal) als huiskamer voor de bewoners. Om tussentijds bij te kunnen sturen vonden veel gesprekken plaats met de teamleiders en managers om samen met de collega's van Nieuwlandje en van de Keuken oplossingen te bedenken voor de dingen waar zij tegenaan liepen.

De Cliëntenraad heeft vanaf het begin meegedacht met de werkgroepen rond gastvrijheid en een zinvolle dag. In zijn advies over het plan gaf de Cliëntenraad aan:

*“Schutse Zorg Tholen werkt hard aan “Ouder worden op zijn Thools”  
en met het plan “De Schutse gastvrij” een prettige woonomgeving creëren voor alle cliënten.”*

De Ondernemingsraad bracht een aantal bezwaren in, waarover het gesprek werd gevoerd. De aandachtspunten van zowel de Ondernemingsraad, als de Cliëntenraad zijn meegenomen in de evaluatie van de pilot en het ontwikkelen van het definitieve dagprogramma. In het eerste kwartaal 2025 wordt besloten over de verdere uitrol binnen de andere afdelingen van woonzorgcentrum de Schutse. En dan wordt ook gestart met de opfrissing van ons restaurant tot een gezellige brasserie.

dicht bij jou.



## Thoolse Ouderen Fitter

Binnen de verzorging en verpleging thuis zetten we in op het vergroten van de zelfredzaamheid van de ouderen. We richten ons daarbij op verschillende dimensies van positieve gezondheid, zoals dagelijks functioneren, lichaamsfuncties, mentaal welbevinden en meedoen. Door persoonlijke training in de thuissituatie remmen we fysieke achteruitgang af en worden de ouderen sterker.

We maken daarbij gebruik van DigiRehab, digitale tools waarmee in Denemarken en in Nederland ervaring is opgedaan met positieve resultaten. Schutse Zorg heeft subsidie ontvangen uit het IZA fonds wijkverpleging om het project TOF uit te voeren. Medewerkers zijn getraind om met behulp van DigiRehab ouderen te screenen en te trainen en hebben enthousiast aan het project meegewerkt. Zo'n 28 Thoolse ouderen hebben persoonlijke training in de thuissituatie gehad met de hulp van onze thuiszorgmedewerkers. Veel ouderen die hebben deelgenomen, zijn zich echt fitter gaan voelen.

Samen met DigiRehab ziet Schutse Zorg mogelijkheden om het project voort te zetten met mantelzorgers en vrijwilligers. Het gaat om eenvoudige oefeningen, die niet persé door een professional begeleid hoeven te worden. In samenwerking met zorgcoöperatie Anna Zorgt werven we voor de ouderen in Sint-Annaland vrijwilligers, die het leuk vinden om met ouderen de oefeningen voort te zetten. Zij ontvangen daarbij training en begeleiding van één van onze thuiszorgmedewerkers.



dicht bij jou.





## Werken met hart en ziel

De naam zegt het al: Schutse Zorg wil beschutting en bescherming bieden. Ons geloof inspireert ons om een naaste te zijn. Om als organisatie een schuilplaats te zijn waar mensen veilig zijn. Om bescherming te bieden aan iemand die kwetsbaar is, vooral in de avond van het leven. Alle ouderen zijn welkom bij ons. Samen met medewerkers, (vertegenwoordigers van) cliënten en de geestelijk verzorger is in 2024 bekeken hoe Schutse Zorg in de praktijk handen en voeten wil blijven geven aan haar identiteit.

Leven vanuit het geloof is tastbaar in de manier waarop de medewerkers zorg verlenen. Zij gaan in gesprek met elkaar en met cliënten over zingevings- en geloofsvragen. In woonzorgcentrum de Schutse vinden Bijbellezingen, weeksluitingen, vieringen en herinneringsbijeenkomsten plaats. Meedoen is natuurlijk niet verplicht, maar van alle bewoners en cliënten wordt wel respect gevraagd voor de christelijke waarden en normen.

Niet alleen voor de cliënten, ook voor hun familie en andere dierbaren, wil Schutse Zorg er zijn. Daarom organiseren we sinds 2024 elk half jaar een herinneringsbijeenkomst. Familieleden van bewoners die overleden zijn, ontvangen hiervoor een uitnodiging. Voor hen verandert er vaak veel, wanneer zij hun dierbare verliezen en niet meer dagelijks of wekelijks in woonzorgcentrum de Schutse komen. Mantelzorgtaken zijn ineens niet meer nodig, de stoel aan tafel blijft voorgoed leeg en je ritme wordt van de ene op de andere dag anders. Afscheid nemen is een proces en samen terugkijken en herinneringen delen, kan daarin helpen. Ook dat is binnen Schutse Zorg werken met hart en ziel.

## Onvrijwillige zorg voorkomen

Als er ernstig nadeel is, kan het zijn dat we een bewoner of cliënt minder vrijheid geven. Ook als hij of zij dat zelf niet wil. Deze onvrijwillige zorg passen we alleen toe als het echt niet anders kan en zo kort mogelijk. Dit doen we op basis van de Wet zorg en dwang. Eind 2024 was bij een aantal bewoners van woonzorgcentrum de Schutse een stappenplan van toepassing, vanwege gedragsbeïnvloedende medicatie (6), een leefcirkel (8), verzet bij de verzorging (1) of een gordel (1).

Met het stappenplan proberen we de onvrijwillige zorg zo snel mogelijk af te bouwen of minder ingrijpende alternatieven in te zetten. Daarvoor hebben we veel middelen voorhanden. Bijvoorbeeld het gebruik van een fietslabyrint, fietsen op de duofiets of een rondje in de prachtige tuin kan helpen (bewegings)onrust bij bewoners te kanaliseren. Er is veel aandacht voor de eigen gewoontes en voorkeuren van de bewoners. Samen met familieleden of andere mantelzorgers zorgen we ervoor dat onze bewoners met dementie zo plezierig mogelijk kunnen leven.

## Interne audit rond eenzaamheid

Op 14 november 2024 hebben drie tweetallen van interne auditoren de audit op eenzaamheid van cliënten en bewoners uitgevoerd. De auditoren zijn op de dagbestedingslocaties An den Diek en An de Koaie geweest en hebben daar groepsgesprekken gevoerd. In de Schutse zijn de auditoren op de afdelingen Nieuwlandje en Oudeland geweest voor individuele gesprekken.

*“Soms voel ik me alleen. Dan huil ik even, dat lucht op,” gaf één van de cliënten aan.*

De kwaliteitsverpleegkundige heeft van de rapportages van de auditoren een analyse gemaakt. In de gesprekken zijn verschillende aspecten van eenzaamheid belicht: fysiek (een arm om je heen); psychisch (gemis ervaren); sociaal (mee kunnen doen); spiritueel (geloof en levensvragen). De medewerkers gaven aan dat zij eenzaamheid bij bewoners en cliënten soms herkennen. Echter weten zij niet altijd hoe ermee om te gaan.

De aanbevelingen uit de audit zijn besproken in het Kwaliteitsoverleg met de teamleiders, de manager Zorg en het team Kwaliteit & Veiligheid. Ze zijn ook via het nieuwsbulletin voor medewerkers 'Blikveld' gecommuniceerd. Het begint met het op een veilige manier bespreekbaar maken van eenzaamheid. Daarbij zeggen cijfers niet alles; ook al heeft een cliënt zeven kinderen, dan wil dat nog niet zeggen dat hij niet eenzaam is. Zo nodig kan bij levensvragen hulp worden gevraagd van de geestelijk verzorger of een palliatief verpleegkundige. *Dicht bij jou*, door eenzaamheid te verminderen, maken we het waar.

dicht bij jou.





## Leren, organiseren en innoveren

### Leren en ontwikkelen

Als we zeggen dat 'wij leveren' dan kan dat alleen omdat onze medewerkers en vrijwilligers zich met hart en ziel inzetten voor een betekenisvolle dag van de ouderen. We zijn een regionaal werkgever en zorgen dat onze medewerkers hun kennis en kunde kunnen inzetten voor de ouderen. We houden onze medewerkers scherp met opleidingen en trainingen. Zij krijgen mogelijkheden zich volgens hun eigen pad te ontwikkelen.

### *Leven = Leren*

"Leven = Leren" wordt wel gezegd en daar denken we binnen Schutse Zorg Tholen ook zo over. Met HR en de praktijkopleiding zetten we mooie stappen op het gebied van leren en ontwikkelen. Hoe we dat doen hebben we in 2024 beschreven in ons beleid Leren & Ontwikkelen. Dit geeft duidelijkheid over o.a.:

- de beroepspraktijkvorming en de mogelijkheden voor leerlingen
- bevoegd en bekwaam en het toetsen en
- andere vormen van leren, zoals e-learnings, teamcoaching en congressen.

We leiden leerlingen op tot verzorgende of verpleegkundige. En voor verpleegkundigen zijn er mogelijkheden om zich te specialiseren, bijvoorbeeld als palliatief verpleegkundige, geriatrisch verpleegkundige of Parkinson verpleegkundige. Ook wanneer functies of werkwijzen veranderen, zorgen we ervoor dat de betreffende medewerkers daarvoor een training of andere scholing krijgen. Zo werden de huishoudelijk medewerkers in woonzorgcentrum de Schutse medewerkers Wonen binnen de teams. Om in deze functie nog meer voor de bewoners te kunnen betekenen, volgden 17 enthousiaste medewerkers Wonen een training bij het Hoornbeeck College in Goes. Onder meer kwamen aan bod: persoonlijke verzorging, ziektebeelden, voeding, Wet zorg en dwang, dagbesteding en ergonomisch werken.

## Meer zeggenschap van professionals

**#Stem van de zorg**  
**#Werkplezier**  
**#Communicatie**  
**#Vertrouwen**

Schutse Zorg Tholen heeft in het kader van het landelijk Actieplan Zeggenschap in de zorg subsidie aangevraagd om een Verpleegkundige en Verzorgende Advies Raad (VVAR) op te zetten. Er zijn gesprekken gevoerd met kandidaten en in april 2024 is de VVAR gestart. Het plan was een raad met vijf leden, maar met het oog op een goede start en omdat we de vertegenwoordiging van de verschillende functiegroepen in de raad belangrijk vinden, zijn zes leden in plaats van vijf benoemd.

De VVAR adviseert nu het managementteam en de bestuurder over de kwaliteit van de zorg en ondersteuning. 'Tevredenheid door kwaliteit' is het motto van de VVAR. Onder meer dacht de VVAR in 2024 mee over de nieuwe koers van Schutse Zorg Tholen en over het kledingbeleid.

*"Hier draait het om respectvolle zorg", aldus de verpleegkundig specialist, "het leven is eindig en ook in die laatste fase zetten we het welbevinden van de oudere voorop. Persoonlijke aandacht, een lekker hapje eten of een gesprek over levensvragen is vaak minstens zo belangrijk als goede behandeling en verpleging.  
Ik ben blij dat ik hier daarvoor de ruimte krijg."*

## Versterking Behandeldienst

Ons woonzorgcentrum de Schutse ontwikkelt zich steeds meer tot expertisecentrum voor ouderen met complexe zorgvragen. Eind 2024 beschikten alle bewoners over een Wlz-indicatie voor verblijf met behandeling. Daarom hebben we in 2024 fors geïnvesteerd in versterking van onze Behandeldienst. Behalve een specialist ouderengeneeskundige maken sinds augustus/ september ook een verpleegkundig specialist en een verpleegkundig specialist in opleiding deel uit van dit team.

dicht bij jou.





## Een nieuwe koers

Ter voorbereiding op onze nieuwe visie en koers hebben we vier themabijeenkomsten georganiseerd, waaraan collega's, medezeggenschapsraden en relaties deelnamen. De uitkomsten van de themabijeenkomsten zijn verwerkt in het koersdocument 'Ouder worden op z'n Thools' dat in juli 2024 werd goedgekeurd door de Raad van Toezicht.

Er zijn vier richtinggevende keuzes gemaakt voor de komende jaren:

- We zijn expert bij het ouder worden.
- We werken aan vitale gemeenschappen voor een goede oude dag.
- We zijn geworteld in onze identiteit.
- We zijn een professionele en duurzame organisatie.

18 september hebben we onze nieuwe koers gepresenteerd aan onze samenwerkingspartners, onder wie een wethouder van de gemeente Tholen, collega's van andere zorgorganisaties, fysiotherapeuten, de kerken, woningcorporatie Stadlander en AnnaZorgt. In restaurant In de Buurte kwamen we met zo'n 50 belangstellenden bij elkaar.

*"We zetten hier geen punt, maar een komma," gaf bestuurder Ankie van Tatenhove aan, "vanuit Schutse Zorg Tholen zetten we graag vervolgstappen met de partners in de regio."*

Aan de hand van concrete voorbeelden bespraken we hoe we er gezamenlijk voor zouden kunnen zorgen, dat ouderen in Tholen langer thuis kunnen blijven wonen. Om meer geclusterd wonen in de wijk mogelijk te maken, is de samenwerking van de gemeente Tholen, woningcorporatie Stadlander en zorgorganisaties van groot belang. Ook kwam naar voren dat we met meer inbreng van vrijwilligers en vanuit de kerken veel kunnen bereiken.

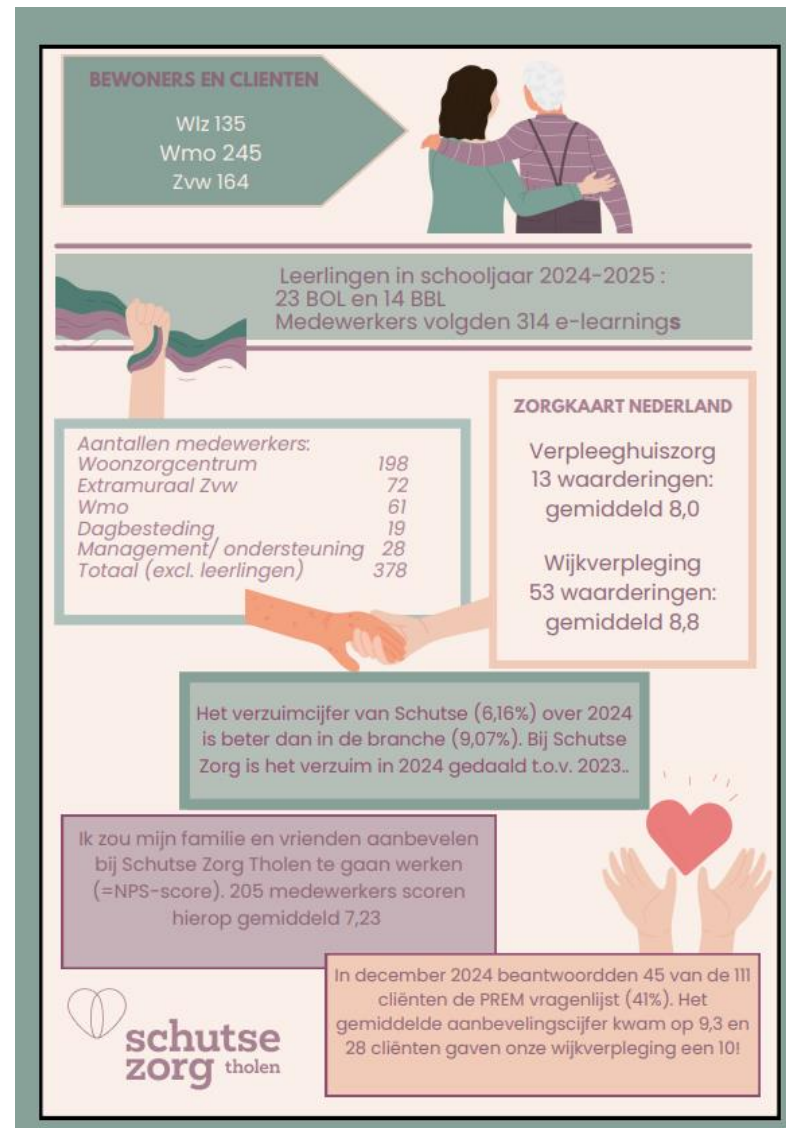
## Zorgtechnologie en innovatie

Onze medewerkers van ZIT (Zorgtechnologie en Innovatie Team) houden oren en ogen open om steeds meer arbeidsbesparende en kwaliteitsverhogende zorgtechnologie in te kunnen zetten. In 2024 is een pilot met de wondzorgapp positief geëvalueerd. Inmiddels wordt de app zowel in woonzorgcentrum de Schutse als in de thuiszorg gebruikt.

Ook werken we binnen het gehele woonzorgcentrum met de Momo Bedsense. Bij de implementatie was in eerste instantie te weinig rekening gehouden met de belasting van het netwerk. Ook de communicatie naar en instructie van medewerkers heeft extra aandacht gevraagd. Dit zijn leerervaringen die we bij volgende innovaties anders aanpakken. Nu de gewenningsperiode achter de rug is, zijn zowel cliënten en hun familie, als de medewerkers positief over het werken met de Momo Bedsense. Bewoners worden minder in hun rust gestoord en het is rustiger op de afdeling.

In samenwerking met SVRZ en Allévo is in 2024 binnen de thuiszorg de Zorgapp van Mobile Care geïmplementeerd. Medio 2024 maakten ongeveer 70 cliënten gebruik van deze hulpmiddelen, zoals een alarmeringssysteem, GPS-horloge, medicijndispenser, digitale weegschaal of BBrain dementieklok. We zien hierin een stijgende lijn. Bij de start van de zorg wordt besproken of een hulpmiddel nodig is. Ook wordt tijdens het verlenen van zorg geobserveerd en opgemerkt wanneer cliënten hulpmiddelen nodig hebben. Medewerkers weten hoe en waar ze hulpmiddelen kunnen aanvragen. Dit verloopt gestructureerd en is geborgd.

Kwaliteit in beeld





dicht bij jou.

